

Sagrada Família

Associació de Veïns i Veïnes



Octubre 2022




50 ANYS
FENT BARRI

Associació de
Veïns i Veïnes
Sagrada Família

**50 ANYS DE LA FAVB, i 52 DE LA NOSTRA ASSOCIACIÓ,
UNA DE LES 4 FUNDADORES DE LA FEDERACIÓ:
CELEBRACIÓ i REAJUSTAMENT**



Vedruna
Immaculada
Barcelona

C/DOS DE MAIG 249

932463200-639010992

VEDRUNAIMMACULADABCN@VEDRUNA.CAT

#LA TEVA ESCOLA
#ESCOLA PROPERA
#ESCOLA OBERTA
#ESCOLA INCLUSIVA
#ESCOLA AMB VALORS
#INTENSAMENT



U.E.



GAUDÍ

28€
al mes

ESCOLA DE BÀSQUET

FORMEM EN VALORS

NENS I NENES
DE 4 A 12 ANYS
(grups per edats)

www.uegaudi.com
646 157 554

MONITORS TITULATS I AMB EXPERIÈNCIA

Dinàmiques de joc. Pilotes i cistelles adaptades
Incorporació posterior als equips federats

Horaris: dilluns i dimecres de 17.30 a 18.30

Pista esportiva: C/ St. Antoni M^a Claret, 146 (entre Marina i Lepant)

Ajuntament de
Barcelona Districte de
l'Eixample

editorial

50 Anys de la federació d'associacions veïnals de barcelona

Citem un **extracte, traduït**, de la notícia publicada per **Helena López** a **El Periódico** el 6 de juliol: *La Federació d'Associacions Veïnals de Barcelona (FAVB) ha celebrat l'acte central del seu 50è Aniversari amb una trobada, al mateix temps emotiva i combativa, que han titulat "Ocupem el Saló de Cent". Veïns arribats de tots els barris de Barcelona ha omplert la barroca estança portant cartells amb les seves reivindicacions: recordaren no tant sols el camí recorregut sinó que mostraren també les seves lluites presents. Van aprofitar l'encontre per llegir de forma col·lectiva el Decàleg del moviment veïnal de Barcelona, aprovat a la seva última Assemblea General.*

Un decàleg que comença amb una petició que ha marcat aquest mig segle d'activisme veïnal: "Una ciutat més igualitària que garanteixi condicions dignes de vida per a tothom". El segon punt reafirma "Ningú sense un habitatge digne", que contempla tant les lluites inicials contra el barraquisme, o després contra l'aluminosi, o l'actual tocant al dret a l'habitatge. El tercer porta com a títol "Barris en convivència on tothom és ben rebut", per una ciutat on el racisme i la xenofòbia no hi tinguin cabuda...

El seu full de ruta, potser utòpic, té darrera 50 anys d'experiència i reflexió... Recull també grans preocupacions d'enguany, com la resposta de la ciutat davant la crisi ecològica, o la igualtat de gènere. D'aquí que l'eslògan triat per la celebració hagi estat "Cooperació, participació i lluita".

L'efemèride seguirà durant tot l'any al carrer, la seva raó de ser; així, s'estan preparant pels propers mesos, entre d'altres activitats, uns "Itineraris pels espais guanyats pel moviment veïnal".

ALGUNS DETALLS HISTÒRICS:

El maig del 1972, una dotzena d'associacions de veïns legals d'àmbit de barri s'agrupen a la semiclandestina Coordinadora de Sant Antoni.

El juliol del mateix any, quatre associacions d'àmbit de carrer o bombillaires -Sagrada Família (existent des del juliol del 70), Jaume I, Llibreteria i Vall d'Hebron- funden la FAVB.

Des del 1955, ja existien una vintena d'associacions de carrer o de comerciants de Barcelona, els bombillaires, amb l'antecedent de la del carrer Petritxol, fundada el 1947; a partir de la Llei d'Associacions del 1964 es comencen a fundar les primeres associacions de barri...

La transició de les associacions de comerciants, preocupats per la neteja dels carrers i l'enllumenat nadalenc, a les reivindicatives associacions de veïns no va estar lliure de friccions...

Enguany, la FAVB agrupa un total de **103 entitats** de la nostra ciutat.

I ARA, DESPRÉS DE CELEBRAR, QUÈ CAL FER?, REAJUSTAR? apuntem algunes línies possibles d'actuació:

Al nostre parer, convindria redefinir, centrar, reduir i /o ampliar objectius, ajuntant-los als problemes actuals del veïnat: urbanisme, habitatge, mobilitat, medi ambient, salut, educació, neteja, seguretat...; amb això no volem dir abandonar els moments festius o la cultura, popular o no, podríem col·laborar-hi però pensem que de l'organització i del finançament se n'haurien d'encarregar altres entitats...

D'altra banda, fóra també interessant torna a començar des de baix, coordinant-nos novament a nivell de Districte, abans de pensar únicament en termes de barri o de ciutat; en aquest sentit, aplaudim la restauració de la Coordinadora d'Associacions de Veïns del 5 barris de l'Eixample, Dreta, Esquerra, Sagrada Família, Fort Pienc i Sant Antoni, de la que parlarem en un posterior Butlletí.

FONT PERIODÍSTICA:

EL PERIÓDICO: https://www.elperiodico.com/es/barcelona/20220707/favb-ocupa-salo-cent-50-aniversario-movimiento-vecinal-barcelona-14024771?utm_source=whatsapp&utm_medium=social&utm_campaign=btn-share

sumari

URBANISME; MOBILITAT I HABITATGE

- Els excessos de les terrasses dels bars i dels restaurants a certs barris de Barcelona | 5
- Recuperar el passat del barri emprant noms de places i carrers | 8

FESTA DE TARDOR

- Programa de la Festa Major 2022 | 11

MEDI AMBIENT

- Amiant: bones notícies | 15

SALUT

- Com volem envellir? Crisi, utòpica i crisocrítica | 19

SERVEI A LES PERSONES I CULTURA

- Viure l'entorn. Acalorats, físicament i mental | 23

Una vegada hagi llegit aquest Diari no el llencis; dona'l a un altre veí.

equip

Edita: Associació Veïns i Veïnes de la Sagrada Família · Ateneu El Poblet C/ Nàpols, 268-270, 08025 · 93 459 31 64 · avvsagrada@gmail.com · www.avvsagradafamilia.net · Horari d'atenció al públic: de 18 a 20 h (de dilluns a dijous) **Publicitat:** Cristina · 692 60 12 63 **Imprimeix i produeix:** DBcoop sccI · db@dbcoop.cat · Telèfon 93 242 01 99 · www.dbcoop.cat **Dipòsit legal:** B-41214-1995.

VOLS ARRIBAR A LA GENT DEL BARRI?

ANUNCIA'T
AL BUTLLETÍ

641 992 389 · silvia@gpl.cat



CONSORCI PER A
LA NORMALITZACIÓ
LINGÜÍSTICA

**Vols aprendre
català?**

Vine i informa-te'n.
Cursos del Centre de Normalització
Lingüística de Barcelona

www.cpln.cat/xarxa/cnbarcelona
bloccs.cpln.cat/sarriaambracia

quintigràfic

**COPISTERIA
IMPRESSIÓ DIGITAL**

copisteria@quintigrafic.com
www.quintigrafic.com

Tel/Fax 93 436 11 68
C/ Sant Quintí, 29
(cantonada Indústria)



OFERTA EXCLUSIVA!
mostrant aquesta revista

20% de DESCOMPTES!

Caixa de 5 paquets de 500
fulls Din-A4 Explorer 80gr
al preu de 4 paquets

Oferta vàlida fins al mes posterior
al de publicació de la revista
i fins a fi d'existències

Consulteu preus al web - Descomptes per a encàrrecs

dbcoop
sccI

Solucions Gràfiques

c. Sant Lluís, 11 · 08012 Vila de Gràcia
93 242 01 99 · db@dbcoop.cat
www.dbcoop.cat

TARGETES DE VISITA

100 Unitats	10,00 €
200 Unitats	15,00 €
300 Unitats	20,00 €
500 Unitats	32,00 €

• Mida 5x8 cm, una sola cara
• Targetes a doble cara + 60%
• No inclou muntatge ni transport. Preus sense IVA.

L'EIX SAGRADA FAMÍLIA

MOSTRA COMERÇ AL CARRER



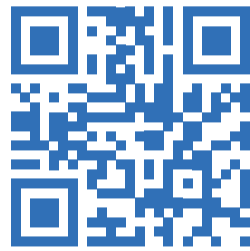
15 i 16 d'octubre

De 10h a 21h



Carrer Provença

Entre Marina i Castillejos



Consulta
aquí les
activitats

www.eixsagradafamilia.com



Organitza:



L'EIX
SAGRADA
FAMÍLIA

Patrocina:



Participa:




Agraïments:



Amb la col·laboració de:





En el temps que tardes a llegir aquest anunci, l'aigua de l'aixeta passa 5 controls de qualitat.

L'aigua de Barcelona i la seva àrea metropolitana és una de les aigües més controlades del món. I ho és gràcies a l'esforç d'un equip de 1.000 persones que gestiona el cicle integral de l'aigua, i que fa més de 30 controls de qualitat cada 5 minuts per garantir la millor aigua per a tu i per al planeta.



**Aigües de
Barcelona**

La gestió responsable

ELS EXCESSOS DE LES TERRASSES DELS BARS I DELS RESTAURANTS A CERTS BARRIS DE BARCELONA

ÀMBIT URBANISME, HABITATGE I MOBILITAT

A ningú se li escapa els problemes de convivència resultants del excessos de les terrasses dels bars (mobilitat, horaris, contaminació acústica...) evidenciats especialment després la pandèmia. Caminant pels carrers i places, fins i tot els passatges de certs barris de Barcelona, hom constata l'augment exagerat dels espais ocupats per les terrasses mentre que l'interior dels locals, amb les seves taules, se'ns apareix com a estranyament buit... Com si el confinament obligatori hagués provocat la necessitat preemptòria de no

sentir-se engabiats per unes parets, o fos determinant d'una socialització forçada de tarda i nit a l'aire lliure. Entenguem-nos: no es tracta de fer la punyeta als restauradors, de retallar-los beneficis o de posar en perill llocs de treball, sinó de cercar un mecanisme de convivència entre restauradors, clients i vianants, o entre restauradors, clients i gent que vol dormir...

Serveixi d'entrant aquest extracte d'un document al respecte publicat per la FAVB (Federació d'Associacions Veïnals de Barcelona) el 2021 amb el títol "El malson de les terrasses":

Avui, 23 de desembre, el govern de la ciutat de Barcelona ha aprovat una **innecessària i perillosa modificació de l'Ordenança de Terrasses**, i ho ha fet amb el recolzament d'un partit de dretes i amb l'oposició i l'abstenció molt crítica de la resta de grups municipals, la qual cosa deixa clar que **no és una modificació de consens**. Al contrari, trenca el consens polític que hi havia al 2018, i alhora també persevera en impossibilitar qualsevol consens ciutadà i social.

L'impossibilita per moltes raons, però per una tan clara com que aquesta modificació és fruit de la **pressió del Gremi de Restauració** fins a l'últim instant, que ha acabat introduint modificacions substancials en el text aprovat pel Plenari fora del termini que garanteix el dret de participació.

Les entitats socials i veïnals de la ciutat varem plantejar un conjunt d'**al·legacions**, que comentades amb tots els grups municipals van ser ben rebudes: eren de pura lògica. Com a exemple: si s'ocupa calçada, seria raonable alliberar de taules la vorera. Però això no ha estat acceptat, com tampoc els problemes que es deriven de l'ocupació de xamfrans.

El govern ha anunciat que no canvia res de l'ordenança anterior, però això és absolutament fals. **Avui s'obre la porta de bat a bat a poder instal·lar terrasses en calçada allà on no tenia sentit que hi fossin** per l'estructura urbanística del carrer, i a més a més es fa sense establir-hi cap límit. Això farà que canviïn les condicions de rendibilitat dels locals, òbviament augmentant-la.

Qui guanya amb això? Els restauradors, exclusivament. I qui perd? **Els veïns i veïnes que veuran créixer el nombre de conflictes davant de casa seva...**

El temps dirà si l'augment és petit o un despropòsit, però és segur que augmentarà per sobre de les 25.000 taules que hi havia al 2019, abans de la pandèmia, que ja eren moltes. Tornem a insistir: **a una situació extraordinària s'hauria de continuar responant amb mesures extraordinàries**, no consolidant-les com a permanents amb una modificació de l'Ordenança que és un nyap. I el pitjor és que un cop iniciat aquest camí, ho sabem per experiència, **costarà moltíssim tornar a un equilibri sobre l'ús de l'espai públic**, tornar enrere.

Aquesta ordenança mai no ha analitzat ni ha compartit cap estudi, cap reflexió, sobre la utilització del poc espai públic de la ciutat. Beneficia un sector que, un cop superada la pandèmia, i superades les possibles pèrdues, gaudirà d'una posició privilegiada per **guanyar molts diners a compte de la salut de molts veïns i veïnes, mercantilitzant cada vegada més l'espai públic** que seria necessari per una ciutat equilibrada i saludable.

Avui s'ha escrit una pàgina molt lamentable de la història de la nostra ciutat.

Federació d'Associacions Veïnals de Barcelona (FAVB)

Cal reconèixer que la Casa Gran ha pres nota de l'agreujament de la situació i està introduint alguns canvis; a la pàgina de

Notícies de la Corporació Catalana de Mitjans Audiovisuals del 3 de juny del 2022 podem llegir, **en extracte**:

Marxa enrere de les terrasses guanyades durant la pandèmia en set carrers de Barcelona

L'Ajuntament considera que en sis zones de l'Eixample hi ha "saturació" de terrasses i denegarà les peticions de regularització de llicències excepcionals concedides durant la pandèmia

Algunes voreres dels carrers de Barcelona, sobretot a l'Eixample, estan "sobresaturades" de taules i cadires de bars i restaurants per l'ampliació excepcional permesa durant la pandèmia, segons l'Ajuntament. Unes terrasses provisionals que, ara, no es podran consolidar.

L'Ajuntament de Barcelona no permetrà que totes les llicències de terrassa concedides durant la pandèmia de covid-19 es consolidin i **denegarà alguns dels permisos provisionals concedits** en aquest districte. Són els atorgats en sis zones de la ciutat que considera d'"especial saturació": **els carrers Parlament, Muntaner, Enric Granados juntament amb Aribau, la rambla de Catalunya, el passeig de Sant Joan i l'avinguda Gaudí.**

L'objectiu de retirar aquestes terrasses és aconseguir "un equilibri" entre les activitats de restauració i les necessitats dels veïns, després de constatar la **sobreocupació de les voreres** en algunes zones de la ciutat per a ús privat, i les molèsties que això comporta als residents de la zona.

L'actual ordenança de terrasses de Barcelona, modificada al desembre del 2021 per permetre la regularització d'aquestes terrasses obertes autoritzades durant la pandèmia, ja adverteix que el fet d'haver gaudit d'una llicència "extraordinària i provisional" no suposa cap dret preexistent per a la seva consolidació en el futur.

El termini per demanar la regularització de les terrasses va acabar el passat 1 d'abril. Els expedients estan ara en fase d'entrega de documentació i resolució.

Les terrasses noves i les ampliacions excepcionals que sí que aconsegueixen el vistiplau del consistori per consolidar-se hauran d'estar instal·lades sobre un **moble plataforma accessible homologat** pel consistori. Els restauradors tenen **8 models homologats per triar**, que substituiran els actuals blocs de formigó.



Les terrasses que es quedin s'hauran d'adaptar a un dels 8 models homologats per l'Ajuntament (ACN/Carles Martín)

Tanmateix, on queden els carrers dels nostre barri situats a la proximitat del Temple, València, Mallorca, Provença, Marina, Sardenya, els passatges i els xamfrans?, i les terrasses dels bars dels Jardins de la Indústria?, només s'esmenta avinguda Gaudí...

A cada barri els problemes derivats dels excessos de les terrasses són diferents: al nostre, els problemes no van lligats al soroll nocturn sinó a la mobilitat diürna!

N'estem tips d'esquivar terrasses sobresaturades amb taules el número de les quals creix i creix, de taules a més a més desaparellades, i ajuntades en rectangles immensos, amb les ombrel·les, les barreres i les pissarres dels menús, afegint-se als grups de turistes, especialment als dels creuers... Ja n'hi ha prou!

Per aquest motiu us remetem l'**extracte** d'un document elaborat per la **FAVB** detallant aquells aspectes de la Normativa actual de terrasses que sovint incompleixen els restauradors, no tots, per tal que pugueu fent-se arribar de manera fonamentada a l'Associació les vostres queixes, escrits o fotografies, o trucades, que creieu oportunes; recordeu, estem **al carrer Nàpols, 268, a l'Ateneu El Poblet, Barcelona 08025, 933958827, e-mail avvsagradafamilia@avvsagradafamilia.net...**

1. D'acord al que estipula l'**article 30**: Reducció d'una hora dels horaris de tancament nocturn de les terrasses en zones turístiques o zones acústiques de règim especial (ZARE) o per ser temporada d'estiu. Caldria una aplicació extensa donada la gravetat de la situació actual de soroll a molts emplaçaments. Proposem, com a mínim, els emplaçaments de l'Annex I. **Article 30. Règim d'horaris de les terrasses**

1. Amb caràcter general, els horaris d'obertura i tancament de les terrasses són els següents:

a) De diumenge a dijous, de 8:00 a 24:00 hores.



b) Divendres i vigílies de festius, de 8:00 a 01:00 hores.

2. Mitjançant decret de l'Alcaldia, que s'ha de publicar en el Butlletí Oficial de la Província de Barcelona, els horaris es poden modificar en els supòsits següents:

a) En dates concretes d'interès de ciutat.

b) En dates concretes d'interès de districte.

c) En emplaçaments situats en zones turístiques.

d) En temporada d'estiu.

2. Acompliment de l'**article 6** pel que fa a la tipologia de taules utilitzades, actualment es fan servir molt models que queden fora de normativa, ocupant el doble o triple de l'espai permès.

Article 6. Requisits d'ocupació

1. L'ocupació de les terrasses ve determinada per un mòdul bàsic, que està

format per una taula i quatre cadires, amb un mínim d'ocupació d'1,50 x 1,50 metres.

3. Identificar de forma molt clara l'espai autoritzat, d'acord al que estableix l'**article 7**, amb les corresponents marques al paviment.

Article 7. Delimitació de la terrassa

1. L'ocupació de la terrassa en vorera ve delimitada per l'espai autoritzat i s'ha de marcar al paviment amb una ratlla de pintura deleble, discontinua, de color blanc o d'un altre color prèviament autoritzat que s'integri millor en el paisatge, d'un màxim de 5 cm d'ample.

4. Aplicació de forma restrictiva l'article de localització, **article 9**, forçant que la localització de la terrassa estigui davant l'establiment i en cap cas sobrepassi l'amplada de la façana d'aquest.

Article 9. Requisits bàsics de localització

1. Les terrasses s'ubiquen preferentment davant l'establiment de què depenen; allà on no sigui possible, es pot admetre el seu desplaçament, especialment a places, rambles, passeigs i avingudes.

5. Acompliment immediat i rigorós de l'**article 11**, la qual cosa vol dir eliminar totes les taules, barres, tamborets i altres elements que es disposen actualment en línia de façana.

Article 11. Itinerari de vianants accessible

1. La ubicació de les terrasses ha de respectar l'itinerari de vianants accessible, en els termes establerts en la normativa vigent aplicable d'accessibilitat.

6. Acompliment de les característiques vers l'**aforament** que dicta la ordenança respecte els **serveis sanitaris**, ajustant el nombre de taules de la terrassa a la disponibilitat d'aquest serveis.

Article 29. Condicions dels esta-

bliments als quals es vincula la terrassa

1. Els establiments de restauració o assimilats han de complir les condicions d'accessibilitat corresponents i han de disposar dels serveis sanitaris en la proporció i les condicions mínimes establertes a l'Annex V de l'Ordenança municipal de les activitats i establiments de concurrència pública de Barcelona aprovada pel Plenari del Consell municipal en sessió d'11 d'abril de 2003.

3. Els serveis sanitaris i de gestió de residus han de ser els que corresponguin a l'aforament de l'establiment més el de la terrassa.

7. Acompliment estricta de tots els apartats de l'**article 48**, en especial pel que fa a la retirada dels elements de la terrassa, així com no ocupar els espais fora dels permisos (com taulells, p.e.), i mantenir en bon estat els elements de la terrassa, i si fora el cas, de la plataforma.

Article 48. Obligacions de les persones titulars.

8. Un major rigor en l'aplicació de tot el Règim sancionador, recollit al Capítol V, que incorpora eines suficients per poder aplicar sancions davant del incompliment reiterats, com els que s'han produït els darrers anys. En especial, pel que fa a Infraccions greus com es concreta a l'**article 64** apartats a, b, c.

Article 64. Infraccions greus

Tenen el caràcter d'infracció greu:

a) Incomplir l'horari d'inici o tancament de la terrassa en més de trenta minuts i en menys de quaranta-cinc minuts.

b) Incomplir dos o més vegades els requeriments específics formulats per l'Administració Municipal, quan aquests tenen la consideració d'infraccions lleus.

c) Excedir l'ocupació de la terrassa en més de 4 mòduls dels autoritzats o del 20 per cent i fins al 50 per cent dels mòduls o de la superfície autoritzats.

Necessites un taxi?



TRUCA'NS!

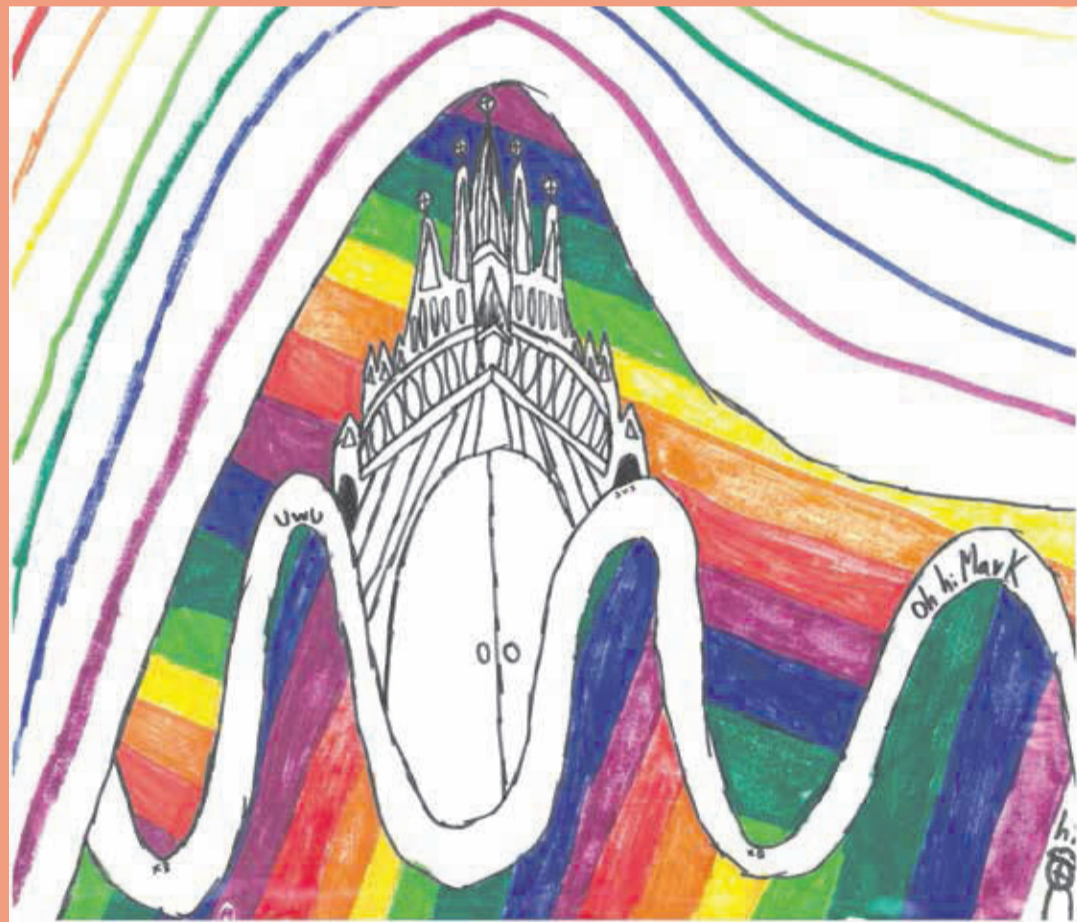
93 358 11 11 - 93 357 77 55

la teva companyia

DE TAXIS
a Barcelona

Festa de Tardor 2022

Del 14 al 16 d'octubre



Consulta tota la informació a: <https://ja.cat/FMTardorSagradaFamilia>

organitza



**Coordinadora d'Entitats
Sagrada Família**

col·labora

**Districte de
l'Eixample**

**Ajuntament de
Barcelona**



RECUPERAR EL PASSAT DEL BARRI EMPRANT NOMS DE PLACES I CARRERS

ÀMBIT URBANISME,
HABITATGE I MOBILITAT

El barri de la Sagrada Família no ha estat sempre el que és ara: un barri envellit, sense teixit industrial ni, com a conseqüència natural, locals d'oci per als treballadors, ni tampoc el barri agrícola lligat a Sant Martí al que anomenaven el Poblet...

Un barri que ha pres el nom d'un edifici emblemàtic, en construcció des de començaments del segle XX, el Temple Expiatori de la Sagrada Família, que ha fagocitat de fet l'antic Poblet i que, sobretot des de la visita papal del 1992, amb el pontífex Joan Pau II, i la posterior de Benet XVI que consagrà la Basílica, ha convertit l'edifici d'en Gaudí en una icona turística de rang internacional...

Enguany hom situa el nucli del barri al voltant del Temple, l'encaix definitiu del qual al teixit urbanístic resta encara per aclarir, afavorint així la invasió d'un turisme massiu, l'increment dels pisos turístics, dels establiments de restauració i de les botigues de records, creant així greus problemes de mobilitat i de convivència.

Tanmateix, s'ha de reconèixer que el desplaçament o la desaparició de les indústries i locals d'oci, que encara segueix, ha permès als veïns aconseguir solars i locals per a nous equipaments indispensables per a mantenir la identitat del barri; és per això que l'Associació de Veïns i Veïnes Sagrada Família, com a participant activa en aquesta transformació, s'ha proposat aprofitar qualsevol oportunitat per reivindicar el caràcter inicial del nostre barri,

anteriorment industrial i, encara abans, agrícola...

Una manera de tirar endavant aquest propòsit és, sens dubte, recordant aquest passat servint-se dels noms de les nostres places i dels nostres carrers, batejant-los, rebatejant-los i/o omplint-los de contingut; per fer-ho caldrà comptar amb dos factors: un antic i l'altre actual: d'una banda la xarxa viària i els noms ja existents, molts de tipus general, vàlids, com Sardanya, València o Consell de Cent, i d'altra banda l'oportunitat dels canvis defugint noms com Illa del Mercadona a la ubicació del cine Niza, de bon record, i al mateix temps introduint noms o detalls que responguin a la tendència ben justificada de feminitzar el nomenclàtor de la ciutat.

Tot plegat ens ha portat, com a Associació a potenciar i/o re-

colzar tres iniciatives que expossem a continuació:

- La primera plantejar a l'Ajuntament el nom de **ILLA DE TREBALLADORES DE LA NUMAX** per a l'Interior d'illa ocupat abans pel Niza, una conquesta històrica dels veïns que guanyaren a més en el procés l'actual Ateneu El Poblet; l'objectiu ha estat i és doble: recordar la lluita de les treballadores i treballadors de la Numax, una fàbrica del barri que va protagonitzar un intent fallit d'autogestió en l'època de la transició, per tant passat industrial, i per altra, atenent a que aquest episodi va ser objecte de dos documentals premiats, dirigits per en Joaquim Jordà, reivindicar el paper de l'antic local, iniciant l'ús de l'interior d'illa com a cinema a la fresca amb la projecció dels documentals en l'acte inaugural.

- La segona completar els noms de quatre passatges del barri amb nom de dona no reconegut i fàcil de confondre, lligats tots ells al llunyà passat agrícola del Poblet.

- La tercera evidenciar la importància de la plaça Pablo Neruda mitjançant la seva modernització i tipificació; el nom d'aquesta plaça, objectiu en la lluita de l'Associació durant molts anys, ja emprada en activitats festives diverses, va ser reemplaçat transitòriament per plaça de la Hispanitat. Enguany, la plaça, ampliada gràcies a la lluita veïnal amb el solar de Lepant, salvat del projecte d'un aparcament d'autocars turístics, encara que molt fragmentada i afectada pel projecte del tramvia, ha recuperat el seu nom originari, el del poeta xilè.

L'INTERIOR D'ILLA "TREBALLADORES DE LA NUMAX"

Del que a fa a aquest primer punt, hi ha hagut avenços del tot significatius: el 26 de juny es va presentar al Districte el document que s'exposa a continuació, recolzat per un munt d'entitats del barri, Espai 210, Ateneu El Poblet, Espai Ambiental, Hèlia, Coordinadora d'Entitats, Joves del Poblet, Agrupament Escolta Antoni Gaudí i Centre Cívic Sagrada Família.

Cal prendre en consideració que, en la lluita per la fàbrica, hi varen participar dones i homes, si bé les dones, que eren més com es pot apreciar als documentals, varen ser possiblement les que portaren la veu cantant; per aquest motiu, sense minimitzar el paper dels treballadors i amb la intenció de ressaltar el paper de les dones en les decisions que es prengueren, la proposta acceptada va ser finalment la de "TREBALLADORES DE LA NUMAX", tot i que hi ha el

compromís explícit del Districte de destacar el caràcter mixt, dones i homes, persones, dels obrers de la fàbrica, a la placa explicativa com a identificació. Les tres dones supervivents amb qui mantenim el contacte es mostraren d'acord amb aquest enfocament...

Aquí teniu el document:

NOMENCLÀTOR ILLA ON ESTAVA SITUAT EL CINE NIZA

La Junta de l'Associació de Veïns i Veïnes Sagrada Família sol·licita nomenar l'interior d'illa on se situava el cine Niza com a "INTERIOR D'ILLA TREBALLADORES DE LA NUMAX".

La motivació respondria als punts següents:

- Reivindicar el passat industrial del barri d'El Poblet; al llibre d'en Josep Collado s'esmenten Can Mumburá, la SAFA, CORBERA i ESPI-

NAL, sabons BARDOLET, MECÀNICA PARRA, LA SEDETA, SAESA, Hierros y Maquinaria ALBERICH, la FARINERA del carrer València, BEIN, Cellers LA VID, NEGTOR, Laboratoris ZELTIA, NUMAX, transportes GRAU, Editorial GALLACH, AISCONDEL, GENERAL MOTORS, MEF, Serralleria SORIANO, FALCÓ, Autobuses ROCA, Maderas GILBERT, NEGRA INDUSTRIAL i etc. ; han desaparegut o s'han traslladat... També ho han fet la DAMM, la MYRURGIA NERVA o DANONE, Filatures AYMERICH abans Passamaneries VILLLONGA... Recalquem que algunes han permès la implantació d'equipament importants com el Centre Cívic La Sedeta, el Casal de Barri Espai 210 a fustes Gilabert, o l'Ateneu El Poblet a filatures Aymerich, l'escola-bressol La Fasina a la Myrurgia, i encara queda la Damm...

- D'altra banda, això va determinar l'aparició de diversos centres d'oci, cinemes i altres, com el TRIANON, el VERSALLES, el VENUS o el NIZA, aquest últim concretament, a més a més de cinema disposava de Sala de Ball i de Sala de Billars...

- Ara la Basílica i el turisme resultant han implicat la reconversió del barri...

- La fàbrica Numax va ser la protagonista d'una **antiga lluita**, als anys de la transició; transcriu: "Una fàbrica de electrodomèstics, Numax. Era de las que menos pagaban de Barcelona, pero no era su único problema. La maquinaria estaba en mal estado, había máquinas denunciadas a la Delegación de Trabajo por riesgo de accidentes. Estaban viejas, obsoletas. Alguna despedía residuos tóxicos sin control. Por estas condiciones comenzó una huelga. Los

empresarios se enfrentaron a los trabajadores. Despidieron a todos los que se destacaron en la huelga y a unos cuantos más, por si acaso magistratura les obligaba a readmitir a algunos. La huelga se prolongó. Durante el paro, los empresarios decidieron descapitalizar la empresa. Ir vendiendo de saldo todo lo que podían, mientras decretaban la suspensión de pagos. Un cierre fraudulento. Momento en el cual los trabajadores organizaron una asamblea en la que tomaron la determinación de gestionar ellos la fábrica. Fue una experiencia de autogestión. Duró años y fue única en aquel momento en España, aunque finalizó abruptamente..."

- La **Plataforma pel Niza i l'Associació de Veïns i Veïnes Sagrada Família** van ser el actors d'una **lluita molt més actual**, cap al 2016: davant la dificultat d'aconseguir l'espai ocupat pel Niza com a lloc per situar un Ateneu inexistent al barri,

ELS PASSATGES AMB NOM DE DONA

Transcriu el document base:

Carrer amb el cognom de la propietària i només cal posar el nom de "pila":

Passatge Font

Paula Font i Cuyàs (Barcelona, 1789 - 1870). Propietària de quatre mujades d'una finca situada en el lloc anomenat joc de la rutlla. Llegà els terrenys a Paula Font i Casas, Joaquim Plans i Font, Francesc d'Assís Font i Bell-solà i Esperança Casas i Font.

Passatge Gaiolà

(cal aclarir com s'escriu, en el rètol del carrer: Gaiolà; nom original: Gayolà).

*Antoni de Gayolà i de Desprat. Propietari que comprà quatre mujades. El succeí, l'any 1862, la seva filla, **Matilde** de Gayolà i de Casanovas, la qual en fou propietària fins al 1873. La urbanització del carrer, comença essent Matilde de la propietària.*

Passatge Vilaret

Antònia Vilaret i Ojeda. Propietària d'una part dels terrenys, que foren d'Antoni de Magarola i d'Ardena.

Passatge Simo

(cal definir, també, si és Simon o Simó).

Francesca Simon i Ferrer (Barcelona, 1798 - 1876).

Propietària des de 1867 de terrenys de l'heretat Torre Vermella. Agustí Comellas i Francesca Simon foren propietaris de nou mujades i deu mundines, vuit dècimes de l'heretat, a principis del segle XIX.

La **mujada** era una unitat de mesura agrària d'àrea d'origen romà usada, especialment pels pagesos, al Barcelonès, el Vallès, el Marèsme i el Baix Llobregat; es dividia en 2 quarteres, o 4 quartans, o 5 quintanes, o 16 mundines, o 64 picotins de sembradura. Les propietats es definien doncs pel seu caràcter agrícola i ens revelen un passat llunyà fonamentalment agrícola del barri del Poblet.

Sembla ser que el canvi de nom no suposaria, des del punt de vista postal, cap molèstia per al veïnat; caldria només canviar el nom a les plaques d'identificació dels passatges i afegir-hi detalls...



Foto: O. Martínez

l'Ajuntament ens va oferir la possibilitat de situar l'equipament a l'antic local de filatures Aymerich al mateix temps que cedir un interior d'illa on hi havia el cinema; en base a aquesta proposta hom va organitzar un referèndum entre els veïns amb dues alternatives, continuar la lluita o acceptar el canvi, en que va guanyar àmpliament la segona... Tenim doncs ara l'Ateneu El Poblet i un interior d'illa sense nom, no ens agrada com a nom l'interior del Mercadona, i voldríem anar més enllà que el d'interior d'illa Niza...

- Tocant a la **relació de la Numax amb el cinema**, continuo: "Cuando los trabajadores vieron que su proyecto tocaba a su fin, decidieron rodar un documental explicándolo todo, ellos mismos pusieron el dinero, unas 600.000 pesetas, lo que les quedaba en la caja de resistencia, y tras la cámara se situó el cineasta **Joaquim Jordà**. El resultado,

Numax presenta, se estrenó en 1980. Cuarenta años después de aquel rodaje, la película muestra la conflictividad laboral, la efervescencia ideológica de aquella época y sus contradicciones". "En el 2004 Jordà se reencontró con algunos de aquellos trabajadores para realizar un nuevo documental, Veinte años no es nada, que revisita las vidas de algunas de las personas que habían formado parte de aquel episodio de lucha obrera".

- Tornant al present, en **Joaquim Jordà és mort, però conec al seu fill, director de doblatge que s'adhereix a la iniciativa, també ho fa la guionista Laia Manresa, ara professora a la Universitat, i tres supervivents de la lluita, encara vives, Magda Mirabet, Maria Socorro i Pepa Sánchez; altres com Josefina Altimira són mortes fa temps, o com Juana Blanco, fa poc... Ho podria organitzar un acte inaugural d'homenatge amb la pre-**



Interior d'illa "Treballadores de la Numax"

sència dels esmentats i la projecció dels documentals a l'interior d'illa on disposem del material necessari, i amb la col·laboració d'en Pere Portabella; s'havia parlat de fer servir l'espai com a cine d'estiu...

*Gràcies anticipades per la vostra atenció
Barcelona, a 26 de juny de 2022*

LA PLAÇA PABLO NERUDA

La plaça comprèn de fet tres espais: el solar tocant a Lepant, la part enfonsada entre Lepant i Marina, i el triangle situat entre Marina i Sardenya seguint la Diagonal, aquest últim afectat per les obres del tramvia.

Al solar de Lepant, espai verd aconseguit gràcies a la pressió de les/els veïnes/s, l'Associació havia proposat a l'Ajuntament l'execució d'un mural commemoratiu tipus grafiti a la paret de la casa adjacent fent referència al poeta i al seu paper en relació al viatge del vaixell SS Winnipeg; aquest va permetre el 1939 l'exili de més de 2.000 refugiats republicans espanyols els qual havien triat Xile com el seu país d'acollida; cap obstacle per part del veïnat i grafiter contactat, però problemes de finançament.

Altrament, el desig de l'Associació va en el sentit de convertir en el futur el solar de Lepant en un espai cultural permanent,



Fotos: El Diario



amb actes com per exemple un Certamen Poètic anual...

Al triangle esmentat, i en relació amb les obres del TRAM, la Casa Gran ha projectat un monument dedicat al poeta...

Tot plegat contribuiria amb tota seguretat a dignificar i a assegurar la coherència dels tres espais esmentats com una plaça única i plena de significat.

QUINA VA SER LA RESPOSTA:

La proposta va ser aprovada per unanimitat de tots els partits polítics representats al Consell de Districte del 7 de juliol; ara només manca la ratificació en el Plenari de la Casa Gran, se suposa que sense dificultats...

C.1.3. Informar favorablement la proposta de nomenclator per a l'interior d'illa antics

cinema Niza entre Sicília, Sardenya, Provença i Rosselló, i elevar la proposta a la següent ponència de nomenclator que es convoqui.

Els mitjans de comunicació tant oficials com privats se'n van fer ressò...

Entenem que podem organitzar l'acte inaugural d'homenatge com a part de la Festa Major de la primavera de 2023...

L'espai modernista més gran de la ciutat és a tocar de casa



SANT PAU
Recinte Modernista

Horari de visites:
de 10 a 18.30 h

Visites guiades els dissabtes,
diumenges i festius:
11 h en castellà i 12.30 h en català



Més informació i compra d'entrades:
www.santpau.barcelona

PROGRAMA

Festa de Tardor 2022

Del 14 al 16 d'octubre



col·labora

Districte de l'Eixample

Ajuntament de Barcelona

PROGRAMA
Festa de Tardor 2022

del 14 al 16 d'octubre

DIVENDRES, 14 D'OCTUBRE

De 19.30 a 21 h
Assaig obert dels Castellers de la Sagrada Família

Una activitat distesa i divertida per aprendre i provar com s'organitza una pinya, els passos per fer un pilar o quina és l'estructura i les parts d'un castell. No dubteu a participar-hi! És un assaig adequat per a totes les edats i condicions físiques.

Lloc: c. Marina, entre Provença i Mallorca

En cas de pluja: Centre de Cultura Popular. Ptge. Sant Pau, 16

Organització: Castellers de la Sagrada Família

21 a 02 h
Concert de Festa de Tardor

Lloc: c. Marina, entre Provença i Mallorca

Organitza: Castellers de la Sagrada Família

DISSABTE, 15 D'OCTUBRE

De 10 a 21 h

Mostra de comerç al carrer

Lloc: c. Provença, entre Castillejos i Marina

Organització: Eix comercial Sagrada Família

D'11 a 14 h

Jazz viu la tardor

Espectacle musical sobre les diferents facetes del jazz i la seva evolució, que combina actuacions individuals amb diverses formacions musicals del Petit Cor Sagrada Família, dirigides per Jordi Félez, i de la Nova Big Band del Taller de Músics, dirigida per Grégory Rennesson.

Lloc: c. Marina, entre Provença i Mallorca

En cas de pluja: Ateneu El Poblet

Organització: Petit Cor Sagrada Família

Hi col·labora: Nova Jazz Band Taller de Músics

D'11 a 19 h

Activitats i tallers infantils

Veniu a gaudir d'una estona divertida. Participeu en els tallers de bijuteria, manualitats... Veniu i us pintarem la cara.

Lloc: Plaça de la Sagrada Família

Organització: Església Evangèlica Ebenezer



Compra fresca
Compra a prop, compra al mercat

EL MERCAT de la SAGRADA FAMÍLIA
us desitja una felicitat Festa Major a tothom!

Servei a domicili · Parking gratuït · Pati infantil interior

Obrim les tardes · De dimarts a divendres

c/ Mallorca, 425
HORARI 7 a 14.30h / 17.30 a 20.30h de dimarts a dijous divendres de 7 a 20.30h i dissabtes de 7 a 15h
Pàrquing gratuït 2 hores per clients · Enviament a domicili    mercatsagradafamilia.com/botigaonline

D'11.30 a 13 h**Rufes dansades**

Passeig guiat entre dos punts emblemàtics de Barcelona: l'Hospital de Sant Pau i la basílica de la Sagrada Família. Itinerari conduït per Tatiana Chico amb la participació d'Artur Villalba, Nina Piulats i Maritza Nevárez. Cal inscripció prèvia, a partir del 7 d'octubre, a ccsagradafamilia.net o bé trucant al Centre Cívic: 934 508 917.
Organització: Centre Cívic Sagrada Família

De 12 a 14 h**Vermut en viu**

Gaudiu d'un migdia de vermut musical, veniu a la cafeteria de l'Ateneu a fer el "vermutillu" amenitzat amb música en viu.
Lloc: Ateneu El Poblet (c. Nàpols, 268)
Organització: Ateneu El Poblet

De 17.30 a 22 h**Tarda de foc**

Ho organitza: Bestialots Espurnats, Farfolla Sagrada Família, Beirão Percussió i Agrupament Escolta Antoni Gaudí

17.30 h Taller infantil i juvenil

Veniu a passar una estona d'allò més divertida! Pinteu-vos la cara, poseu-vos el vestit autèntic de diable i participeu en les activitats i dinàmiques preparades!

Lloc: Jardins de la Indústria

De 19 a 20 h Correfoc infantil

Les Farfolletes i el Farfollot surten pels carrers del barri amb tots els infants. Veniu els més petits a gaudir del foc i a ballar sota les espurnes!

Recorregut: Còrsega - Gaudí - Marina - Jardins de la Indústria.

De 20.30 a 22.30 h Correfoc de Festa de tardor

Veniu al correfoc! Sota una pluja d'espurnes, gaudiu d'un recorregut pel barri amb els diables i la Farfolla. Viviu el correfoc de ben a prop i gaudiu de l'espectacle final!

Recorregut: Jardins de la Indústria - Indústria - Lepant - Còrsega - Sardenya. Espectacle final: c. Sardenya, entre Provença i Mallorca

20 h**Concert de Cant Coral**

A càrrec del Cor Polifònic Sagrada Família

Lloc: Ateneu El Poblet (c. Nàpols, 268)

Organització: Cor Polifònic Sagrada Família

De 21 a 2 h**Nit Jove de PDs i concerts**

Els joves sortim a cantar i ballar pels carrers del barri! Sense el jovent no hi ha ambient!

Lloc: c. Marina, entre Provença i Mallorca

Organització: Joves El Poblet

**DIUMENGE, 16 D'OCTUBRE****De 9 a 16 h****Jornada solidària. Donació de sang**

Apropeu-vos a la carpa i doneu sang per salvar vides!

Lloc: pl. Sagrada Família

Organització: Castellers de la Sagrada Família

De 10 a 21 h**Mostra de comerç al carrer**

Lloc: c. Provença, entre Castillejos i Marina

Organització: Eix comercial Sagrada Família

De 10 a 16 h**Celebrem el Dia Mundial de l'Alimentació**

Mercat de pagès, taller de reaprofitament alimentari, tallers infantils, vermut musical, dinar popular i signatura de la Iniciativa Legislativa Popular.

Lloc: c. Provença, entre Sardenya i Sicília

En cas de pluja: Casal de Barri Espai 210 (c. Padilla, 210)

Organització: Aula ambiental Sagrada Família, Pla de desenvolupament comunitari, Xarxa de Consum i Casal de Barri Espai 210

D'11 a 14 h**Torneig de butifarra**

Veniu a jugar i competir en aquest tradicional joc de cartes.

Lloc: Pl. Sagrada Família

Organització: Castellers de la Sagrada Família

D'11 a 11.50 h**Trasla2**

Espectacle per a tots els públics. Teatre físic a càrrec de Xavier Palomino i Pino Steiner, Cia. Trasla2. Dos transportistes solitaris, una furgoneta blanca, un munt de caixes i una rentadora són la pista de ball perquè el públic entengui que traslladar-se és una necessitat bàsica, si més no per a ells dos.

Lloc: c. Marina, entre Provença i Mallorca

Organització: Centre Cívic Sagrada Família

De 12 a 14 h**Dances bolivianes**

Mostra cultural de balls típics de Bolívia.

Lloc: c. Marina, entre Provença i Mallorca

Organització: Asociación Floklórica Artística y Cultural 100% Salay

Hi col·laboren: Caporales de San Simón, Tinkus de San Simón, Diablada.

De 12 a 16 h**Torneig de ping-pong**

Continuem amb els tornejos joves. Aquesta vegada és el torn del ping-pong. Veniu a compartir un matí d'esport i rialles amb els Joves del barri del Poblet! Hi haurà servei de barra.

Lloc: pl. Pablo Neruda

Organització: Joves del Poblet



Comprar en Matalasseria Vital Llit TÉ PREMI!*

Entra en la nostra botiga online www.vital-llit.com i canvia el teu matalàs i base o visita'ns a la nostra botiga física.

Us desitgem unes bones festes!

- * Presenta aquest anunci a la botiga (vàlid original o foto).
- * Regal d'un coixí viscoelàstic per 80/90/105 i dos per 135/150/160/180.
- * Oferta no acumulable a altres promocions.
- * Promoció vàlida 30 dies des del començament de les festes.



FESTA DE TARDOR

De 12.30 a 13.30 h

El racó de l'orador

Xerrada sobre la sobirania alimentària, km 0 i de proximitat

Lloc: av. Gaudí, xamfrà Provença (a la calçada, davant de la font).

Organització: *Assemblea Nacional Catalana*

De 16 a 21 h

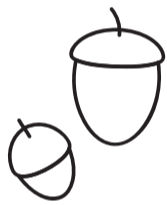
Celebrem el Dia del Nepal

Celebrem la cultura típica nepalesa amb espectacles de ball i cant, amb instruments típics i cors d'infants nascuts a Espanya que canten en nepalès. També hi trobareu una paradeta de quadres d'art i pintures que representen els paisatges i la cultura del Nepal.

Lloc: c. Marina, entre Provença i Mallorca

Organització: *Non Resident Nepali Association Spain*

Hi col·labora: *Pla de desenvolupament comunitari*



I DESPRÉS DE LA FESTA DE TARDOR...

Dimarts, 18 d'octubre
18.30 h

D'on ve i com s'ha produït allò que mengem?

A les etiquetes dels aliments podem trobar molta informació, però sovint cal saber desxifrar-la. Aprenem a identificar el producte ecològic, l'origen dels aliments i altra mena d'informació d'interès. Podeu portar les vostres etiquetes o embalatges perquè serà una sessió pràctica.

Organització: *Grup de consum ecològic El Guaret*

Entitats col·laboradores: *Dins del marc de la setmana Bio 2022*

Lloc: Casal de barri Espai 210 (c. Padilla, 210, baixos)

Dijous, 20 d'octubre

De 17.30 a 19 h

Escocellada

Entre totes i tots plantarem l'escocell de l'olivera davant de l'aula ambiental per enverdir la ciutat. Sabeu que vosaltres també podeu apadrinar un escocell? Veniu a descobrir aquest nou projecte de l'Ajuntament, nosaltres us hi acompanyem!

Lloc: Aula ambiental Sagrada Família (c. Provença-Lepant)

Organització: *Aula ambiental Sagrada Família*

Hi col·laboren: *Xarxa Dos Deu i Pla de desenvolupament comunitari*

Divendres, 21 d'octubre
19 h

XXIII Certamen Literari en Llengua Catalana

Any dedicat a Isabel-Clara Simó. Lliurament de premis del certamen.

Lloc: Sala d'actes de l'Hospital de la Santa Creu i Sant Pau (c. Sant Quintí, 89, 3a planta)

Organització: *Associació de Veïns i Veïnes de la Sagrada Família*

Dissabte, 22 d'octubre
17.30 h

Vesprades

Lloc: Avinguda Gaudí (des de Provença a Sant Antoni Maria Claret)

Organització: *Castellers de la Sagrada Família*

Diumenge, 23 d'octubre
De 12 a 15 h

Diada Castellera 20è aniversari

Actuació castellera per celebrar els 20 anys de la fundació dels Castellers de la Sagrada Família, acompanyats dels Castellers de Terrassa i els Castellers de la Vila de Gràcia.

Lloc: c. Marina, entre Provença i Mallorca

Organització: *Castellers de la Sagrada Família*

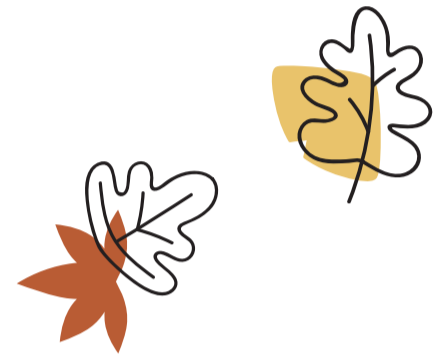
Dilluns, 24 d'octubre
De 19 a 20.30 h

Orwell salvat a l'Hospital de Sant Pau!

Conferència impartida per la doctora Carmen Pérez Aguado, que ens explicarà el períple vital de l'escriptor George Orwell, autor del famós llibre Homenatge a Catalunya, que lluità amb el bàndol republicà i que, amb una ferida de molt mal pronòstic, va rebre un tractament a l'Hospital General de Catalunya (actual Hospital de Sant Pau) que li acabaria salvant la vida.

Lloc: Ateneu el Poblet. Sala auditori (c. Nàpols, 268)

Organització: *Ateneu el Poblet. Comissió de memòria històrica.*



Consulta tota la informació a:
<https://ja.cat/FMTardorSagradaFamilia>



Un pas més en comunicació digital. Veure, parlar i saber del teu familiar fins i tot en els moments que no els puguis anar a visitar

Estàs amb ells amb videotrucades, App de Famílies, App Famileo

Tria com el cuidem en cada etapa
A casa · Centre de dia · Residència

Centre Residencial per a Majors Provença
Centre Residencial per a Majors Sagrada Família

900 494 792
mayoressanitas.es

ESTEM
CONNECTATS A TU
Som fans de la vida



PART DE **Bupa**



¡Mímate con los mejores tratamientos de bienestar y belleza!

¡GRATIS!
SKIN DIAGNOSIS*



Servicios generales de belleza

Manicura | Pedicura

Masajes | Higiene Facial

Tratamientos Faciales y Corporales

Depilaciones (Cera, Láser, Luz Pulsada)

Peelings Químicos | Maderoterapia

*Aparatología Facial
y Corporal de Última Generación*

¡PIDE TU CITA HOY MISMO!



+34 936 76 73 52



+34 680 48 99 49

¡SÍGUENOS EN NUESTRAS REDES SOCIALES!



idunnbienestarybelleza

C/Castillejos, 244, Local 1

www.idunnbienestarybelleza.es

08013 Barcelona

Espacios y cabinas totalmente sanitizadas.

Cumplimos con todos los protocolos de seguridad ante el Covid 19

**Presenta este flyer y en la compra de cualquier tratamiento recibe gratis un skin diagnosis.*

AMIANT: BONES NOTÍCIES

Comencem amb un extracte del tríptic publicat sobre l'amiant i els seus perills; mai està de més

INFORMA'T SOBRE L'AMIANT

Què és l'amiant?

És un mineral que es troba a la natura, que per les seves característiques es va utilitzar al sector industrial, del transport i de la construcció. Es va fer servir de manera massiva a partir dels anys cinquanta i seixanta en la construcció d'edificis.

L'any 2002 es va prohibir la comercialització de l'amiant a Espanya. Però encara se'n pot trobar en edificis construïts prèviament.

L'exposició a fibres d'amiant pot tenir conseqüències per a la salut

Les fibres de l'amiant són perilloses per a la salut de les persones. Estar exposat i inhalar fibres d'amiant pot provocar el desenvolupament de diferents malalties, principalment, respiratòries. L'amiant és un material cancerigen per als humans. Quan els materials que contenen amiant es trenquen o es degraden, s'alliberen les fibres d'amiant que són molt petites i respirables i poden entrar als pulmons. No hi ha establert un valor límit d'exposició segura a nivell ambiental. Hi ha factors que augmenten el risc d'emmalaltir com la concentració de fibres presents a l'aire, la durada i la freqüència de l'exposició, la mida i el tipus de fibres inhalades, i tenir malalties respiratòries prèvies. Per tal d'evitar riscos per la salut, en cas de trobar i/o tenir materials que contenen amiant, **es recomana no manipular-lo ni trencar-lo** atès que cal que ho facin persones especialitzades i amb les mesures de seguretat adients.

Crec que tinc materials amb amiant a casa

Un professional especialitzat en amiant en pot identificar i avaluar l'estat de conservació i proposar les mesures que cal prendre. Si s'ha de substituir, segellar o retirar, cal fer-ho amb una empresa ins-



crita en el Registre d'Empreses amb Risc d'Amiant (RERA). Això és important, ja que aquestes empreses han de fer servir un protocol que minimitza el risc de desprendiment de fibres i de seguretat dels treballadors que el manipulen i de les persones que es troben a l'entorn. Si el professional avalua que el material està en bon estat i es pot mantenir, cal un pla de gestió de l'amiant, en què s'han d'indicar les inspeccions que cal fer per comprovar que l'estat del material no empitjori.

Si és petit residu domèstic amb amiant

Com a ciutadans, si es tracta d'objectes petits que tenim a la llar i que **no s'han de desmuntar**, per exemple jardineres, estufes o dipòsits d'aigua, cal portar-los amb **precaució** a un dels centres de recollida de residus metropolitans autoritzats. Però cal trucar abans d'anar-hi o enviar un correu a pvzvallhebron@deixalleries.cat per saber com s'ha de manipular.

Si és a la coberta del veí

Si veieu que la coberta presenta forats o desprendiments, cal posar-ho en coneixement del propietari i, en cas que no hi hagi resposta, cal informar-ne l'Ajuntament perquè ho valori: web d'atenció en

línia de **bcn.cat**, Telèfon del Civisme: **900 226 226**, telèfon **010**, presencial a l'OAC i **app Butxaca**.

Si és al carrer

Si es troben residus o trossos a la via pública, cal avisar els serveis municipals: web d'atenció en línia de **bcn.cat**, Telèfon del Civisme: **900 226 226**, telèfon **010**, presencial a l'OAC i **app Butxaca**. En activar el protocol per a la retirada, cal protegir l'entorn, comprovar-ne la toxicitat i fer els tràmits per retirar-lo.

Quan hi ha obres de desamiantar al costat de casa

En cas que es consideri que les mesures adoptades i els mitjans emprats no són suficients per garantir la seguretat i salut dels treballadors als llocs



de treball, o la seguretat i salut de terceres persones que es puguin veure afectades, s'ha de posar en coneixement de les autoritats (Inspecció de Treball i Seguretat Social). Telèfon **012** / **Bústia Ciutadana**.

On se'n pot trobar?

Llista no orientativa

- Carreteres i camins: fibrociment com a material de farciment i fibres d'amiant barrejades amb l'asfalt.
- Cobertes: plaques ondulades de fibrociment, planes o llosetes.
- Parets pluvials: plaques ondulades de fibrociment.
- Paraments diversos: plaques ondulades i planes de fibrociment, plaques de fals sostre, amiant amb guix.
- Plaques planes a façanes i balcons.
- Dipòsits d'aigua en domicilis.
- Canonades per a aigües.
- Conductes de fum, d'aire condicionat.
- Element de protecció contra el foc (plaques, morters, amiant projectat, cartró).
- Terres: paviments de vinil, morters.
- Aïllament acústic.
- Pintures i revestiments.
- Conductes de fum, d'aire condicionat.
- Element de protecció contra el foc (plaques, morters, amiant projectat, cartró).
- Terres: paviments de vinil, morters.
- Aïllament acústic.
- Pintures i revestiments.



I ara, les BONES NOTÍCIES relatives a la solució de PROBLEMES AMB L'AMIANT al nostre barri

X EL SOLAR DE DOS DE MAIG

X L'ESCOLA 9 GRAONS



El que fa al solar de Dos de Maig, fronterer al nostre barri si bé en el del Clot, més avall de Consell de Cent, tocant a la clariana de Glòries, que ha estat objecte de reiterades protestes i reivindicacions per l'estat en que es trobava, ruïnós, cremat, amb restes d'obra molts dels qual amb amiant, **el tema s'ha resolt aquest estiu!!** Ha calgut un nou incendi i la intervenció dels bombers que, ara sí, sospitem que després d'una trobada amb membres de la Comissió contra l'Amiant de la FAVB, el declararen perillós, i es va procedir a la seva neteja i retirada de les runes...

Abans



Després



Això no obsta que a la zona quedin encara força nauus amb teulades i elements que caldrà desamiantar; tot plegat quan es procedeixi a la futura reparcel·lació, ja projectada...

I també s'ha solucionat **el tema de l'Escola 9 graons**, a Rosselló/Roger de Flor, que havia motivat repetides protestes del cos docent i del pares de l'alumnat, amb l'expropiació per part de l'Ajuntament del solar annex ocupat per un pàrquing amb teulada de fibrociment, i el posterior desamiantatge de la mateixa.

Transcrivim un extracte de la notícia publicada per BTV, Ana Gili i Clara Ailaguilla, el 22 de juliol:



*L'Escola 9 Graons, ubicada a la cruïlla dels carrers de Roger de Flor i Rosselló (a la Dreta de l'Eixample), podrà **ampliar-se i oblidar-se de l'amiant**. Després d'anys de negociacions, l'Ajuntament ha expropiat del pàrquing que hi ha al bell mig del pati del centre i que té fibrociment a la teulada. Les obres de desamiantatge començaran aquest divendres i s'allargaran durant nou dies laborables.*

*Els treballs per retirar l'amiant els farà una empresa especialitzada. A més a més, es faran **analítiques d'aire i de terra abans, durant i després** de les obres. Un cop eliminat del tot el fibrociment de la coberta, les encavallades i el fals sostre, **s'enderrocarà l'edifici**.*

*Quan comenci el curs, el 5 de setembre, el pàrquing haurà desaparegut i l'escola haurà guanyat nou espai que podria convertir-se en el **gimnàs del centre o bé una pista esportiva escolar**.*

FONTS PERIODÍSTIQUES:

BTV 9 GRAONS: <https://betve.cat/societat/solucio-escola-9graons-ajuntament-expropiat-parquing-amiant/>. BTV BOMBOLLAHERMÈTICA: https://betve.cat/societat/bombolla-retirar-amiant-nau-industrial-escola-llacuna/?utm_medium=social&utm_source=whatsapp&utm_campaign=betve

I encara més bones notícies:

MILLOREN ELS PROCEDIMENTS DE RETIRADA DE L'AMIANT DELS EDIFICIS AFECTATS, en particular els que depenen de l'Ajuntament, **aplicats per les empreses implicades**, que permetran en un futur, esperem que no massa llunyà, retirar de manera més segura tots els elements presents de fibrociment: això s'ha fet palès en el cas de la nau a tocar de **l'Escola La Llacuna, al Poble Nou**, on s'està fent servir **una bombolla hermètica**, la qual possibilita crear una pressió negativa a l'interior que impedeix l'escapament de les fibres del material...

Aquí tenim el cos de la notícia publicada també per BTV, Neus Valls, el 18 d'agost:



*Ja s'ha començat a instal·lar la **bombolla hermètica** per retirar l'amiant que hi ha a la nau industrial del número 217 del carrer de Pallars, a tocar de l'Escola la Llacuna. Els treballs han de durar tres setmanes i segons la previsió de les obres, la coberta hauria d'estar lliure de fibrociment aquest **setembre**.*

*La bombolla cobrirà per complet tota la **teulada** de l'edifici, de titularitat municipal, per poder fer el desamiantat de **manera segura**, com ja es va fer pel sostre del Mercat de l'Abaceria, a Gràcia. La part principal dels treballs s'estan fent a l'estiu, per fer-ho coincidir amb l'aturada de l'activitat de **l'Escola la Llacuna**.*

*L'Escola la Llacuna feia més de 10 anys que demanava la retirada dels elements amb amiant d'aquesta antiga nau industrial que tenen a tocar del pati del centre. **L'any 2019 ja se'n van retirar els elements interiors de fibrociment**, un fals sostre i algunes canalitzacions i només quedava pendent la coberta.*

SEGURAMENT TENIU CONSTÀNCIA DE MOLTS ELEMENTS ARQUITECTÒNICS QUE SÓN O CONTENEN FIBROCIMENT AL VOSTRE ENTORN VEÏNAL, ESPECIALMENT FREQUENTS ALS INTERIORS D'ILLA; SI HO VEIEU CONVENIENT, PODEU FENT-SE ARRIBAR MISSATGES I/O FOTOGRAFIES AL RESPECTE AL NOSTRE CORREU ELECTRÒNIC avvsagradafamilia@avvsagradafamilia.net, I CONTRIBUIRÉ-HO A ELABORAR UN MAPA MÉS ACURAT DE LA PRESENCIA D'AMIANT AL NOSTRE BARRI.

No deixem el tema sense anunciar i ressaltar la celebració el proper mes de novembre d'**una convenció sobre l'AMIANT al nostre país**, com s'ha fet en altres com a Holanda, que la FAVB espera tingui ressò internacional i conseqüències en un futur immediat; us convidem a participar-hi.

El programa contempla Comissions sobre aspectes diversos relacionats amb el fibrociment: mèdics (doctor Tarrés), tècnics (Lluís Mallart), jurídics (Col·lectiu Ronda), socials (Joan Maria Soler, FAVB)...

26 de novembre, De 9:30h a 13:30h
Auditori de Sant Martí Barcelona

El col·lectiu de Jubilats de Macosa-Alstom afectats per l'Amiant, conjuntament amb la Federació d'Associacions Veïnals de Barcelona, organitzem pel **26 de novembre** la primera **Convenció contra l'amiant** i les seves conseqüències.

L'erradicació d'aquest element, considerat **cancerigen de primer grau** i que està present en tot en el nostre territori, requereix la implicació de múltiples actors: administració, professionals i especialistes, ciutadania i moviments veïnals. Sense aquesta voluntat conjunta no serà possible que en deu anys (sis en els espais de concurrència pública) s'hagi retirat tot l'amiant tal com indiquen les directrius europees. A Catalunya es calcula que hi ha 4,2 milions de tones de fibrociment. Un repte enorme que necessita d'un gran esforç col·lectiu.



Aquesta convenció ha de servir de **punt de trobada i d'inflexió** per mobilitzar tots els sectors implicats. Comptarem amb la presència de membres de la comunitat mèdica, jurídica i dels moviments socials que faran aportacions d'aquí i a nivell internacional. La Convenció conclourà amb la lectura d'un manifest on es marcaran els principals reptes a superar, en concret, es demanarà que s'aprovi sense més demora el **Pla Nacional per l'Erradicació de l'Amiant** amb la seva corresponent partida econòmica i que es tramiti la futura Llei de l'Erradicació de l'Amiant a Catalunya.

Ens agradaria molt que participis en aquesta Convenció. T'esperem!
Per un país lliure d'amiant!



Federació d'Associacions Veïnals de Barcelona (FAVB)

Contacte: **Joan Maria Soler (favb@favb.cat)**



Jubilats de Macosa - Alstom afectats per l'amiant
Contacte: **Miguel Moreno (noalamianto@hotmail.com)**.

Vols que el barri et conegui?



Associació de veïns i veïnes "Sagrada Família"



anuncia't al Butlletí!

692 601 263

o envia un correu a silvia@gpl.cat

FES-TE'N SOCI O SÒCIA

SOM
fermesa
dignitat
Coratge

 @assembleanacionalcatalana

 @assemblea

 @assembleacat

 @assemblea

assemblea

assemblea.cat

T'esperem al nou local de
l'**ANC Sagrada Família!**

C/ Castillejos, 228

*Tots els dimarts,
de set a nou del vespre
(de 19 a 21 h)*

assemblea
SAGRADA FAMÍLIA



COM VOLEM ENVELLIR? Crisi, utòpica i crisocrítica

Als que tenim més de 70 anys, vist el coneixement i experiència del què passa amb els de la nostra quinta o del què ha passat amb els que anaven davant nostre, comencem a preocupar-nos d'un tema sens dubte transcendent: COM VOLEM ENVELLIR? Gairebé tothom contesta més o menys el mateix: salut, física i psíquica, qualitat de vida, afecte, família o companys, tractats amb respecte, de manera digna... I A ON? A casa, al barri... I SI NO? Aquest és el problema, si hem de deixar la nostra llar, el nostre entorn, on trobarem unes condicions que garanteixen les condicions que acabem d'esmentar?

Poca gent disposa de la salut, de família i/o dels ingressos necessaris per romandre a casa, sol o acompanyat d'algué que en tingui cura els anys restants; de vegades es produeixen situacions intermèdies que requereixen d'equipaments assistencials externs transitoris, com per exemple els Centres de Dia. Però, i després?

Fins ara acostumava a aflorar el mot temut: RESIDÈNCIA. Però, quina Residència?, Pública, Privada, gran, petita?, llistes d'espera que duren anys?, despeses massa importants?, per assolir què?...

CRISI

Malauradament, la COVID-19 ha demostrat de manera fefaent que el model de macroresidències imperant a la nostra societat no és amb freqüència únicament alienant per a la gent gran, sinó també letal; apuntem algunes dades, **extretes d'InfoLibre**:

Los datos oficiales de 14 comunidades prueban que la catástrofe de las residencias se concentró en los grandes grupos privados

- Los 30 principales grupos mercantiles gestionaban el 27,5% de las plazas y registraron el 36,5% de las muertes durante los dos primeros meses de la pandemia

- En el 62% de las residencias no falleció ninguna persona. La hecatombe se originó en los 219 centros donde murieron 20 o más residentes
- Tras una sentencia favorable del TSJ de Galicia, infoLibre ya dispone de los datos desglosados por centros en todas las comunidades salvo Aragón, Asturias y Castilla y León

Las patronales de las residencias llevan dos años quejándose de que la hecatombe sufrida durante la pandemia, con 20.000 residentes fallecidos durante la primera ola en la primavera de 2020, ha llevado a una **“criminalización” injusta de todo el sector**. Y también sostienen que el tipo de gestión de los centros, **pública o privada**, no ha sido un factor diferencial en la afectación provocada por el covid. ¿Son ciertas ambas afirmaciones?

Para saberlo con exactitud es necesario conocer el impacto del virus en cada una de las más de **5.150 residencias**

que estaban operativas en España cuando llegó la pandemia. En las 14 comunidades que han facilitado los datos a **infoLibre** fallecieron con covid o síntomas compatibles **15.010 residentes**.

Un primer análisis sobre el impacto del covid en las residencias según el tipo de gestión muestra el siguiente resultado: los centros de gestión pública disponían de un 13,23% de las plazas y en ellos se produjeron el 12,96% de los fallecimientos (1.945 personas), mientras que en las residencias de gestión privada se concentraban el 86,77% de las plazas y en ellas se contabilizaron el 87,04% de los decesos (13.065 mayores). **La afectación fue, por tanto, ligeramente menor en las residencias de gestión pública**.

La mera división entre gestión pública y privada tiene, no obstante, un **problema obvio**: incluye en un mismo grupo –el sector privado– **realidades completamente diferentes**, desde la

residencia de 40 plazas propiedad de una pequeña **sociedad familiar** a los geriátricos de multinacionales que están en manos de **fondos de inversión** cuyo objetivo declarado es obtener el máximo beneficio en el menor tiempo posible. Por no hablar de que ese sector privado incluye tanto a las empresas como a las **entidades sin ánimo de lucro** –muchas controladas por congregaciones religiosas– y las **cooperativas**.

Para realizar un análisis más afinado del impacto del covid en las residencias según el tipo de gestión es preciso tener en cuenta las diversas realidades que se agrupan bajo la etiqueta de “sector privado”. En esa línea, la gestión del centro por uno de los grandes grupos mercantiles ofrece unos resultados contundentes: **las 30 principales empresas gestionaban el 27,49% de las plazas residenciales** en las catorce comunidades autónomas (80.707 en números absolutos) **y en ellas se produjeron el 36,51 de los fallecimientos (5.480 personas)**. Una significativa diferencia de nueve puntos porcentuales que deja una idea clara: la mortalidad fue mucho mayor en los geriátricos gestionados por los grandes grupos empresariales que en el resto. Esas 30 empresas contaban como mínimo con 800 plazas cada una. Entre ellas destacan **las ocho gigantes del sector**, que cumplían la doble condición de **explotar más de 40 centros y gestionar más de 4.500 camas**: DomusVi, Orpea, Ballezol, Vitalia Home, Sanitas, Amavir, Colisée y Clece. Todas ellas, por cierto, controladas por fondos de inversión o multimillonarios españoles o franceses. Pues bien, **esas ocho grandes multinacionales explotaban el 18,07% de las camas operativas en las 14 comunidades y en sus geriátricos se produjeron**



el 24,45% de las muertes. Una diferencia de 6,3 puntos porcentuales.

Un ejemplo muy claro de esa diversidad es **el tamaño de las residencias**: el 76% de todos los centros de España tienen menos de cien plazas. Sin embargo, los geriátricos gestionados por los principales grupos son mucho más grandes: 162 plazas de media en los centros de **Orpea**, 156 en **Ballesol**, 155 en **Amavir**, 147 en **Vitalia Home**, 139 en **Sanitas** y 133 en **DomusVi**. Una situación que obedece simplemente a una cuestión económica: **la rentabilidad es mayor en las residencias más grandes**. Pero las consecuencias del tamaño de los centros van mucho más allá de la economía, como demostró la pandemia, ya que las posibilidades de contagio son más altas en las macroresidencias (hay más trabajadores y familiares de visita) y también son muchos más los residentes que se pueden ver afectados.

UTÒPICA

Hi ha algun model que permetria potser contrarestar els defectes inherents a l'orientació vigent del sector cap a les macroresidències de gran rendibilitat, especialment les privades lligades a multinacionals, no dependents d'entitats sense ànim de lucre ni cooperatives?

Un extracte d'un article publicat a ABC XL SEMANAL per FERNANDO GOYTIA el setembre del 2021 ens planteja una possible resposta; hi afegim un parell de fotografies que il·lustren el projecte exposat, subministrades pel mateix, que acompanyen l'esmentat article:

PROYECTO GREEN HOUSE LAS RESIDENCIAS MILAGRO QUE VENCIERON AL COVID-19

Es casi un milagro. En medio de la masacre causada por el coronavirus en las residencias de todo el planeta, 300 centros en Estados Unidos resistieron. Son parte del proyecto Green House, una iniciativa que hace dos décadas revolucionó este tipo de ins-

talaciones y que ahora ha demostrado que, además, puede salvar vidas.

En el 94% de los establecimientos adscritos a esta red de residencias no se ha registrado un solo positivo. Y en las que entró el virus, según un estudio de la Universidad de Carolina del Norte para la Asociación Americana de Geriátrica, las infecciones no alcanzan ni la mitad de la media nacional, con un tercio de fallecimientos menos.

En ningún lugar con una situación epidemiológica desbordada se ha dado nada igual. Los países con pocos muertos en residencias, como Noruega, Finlandia o Singapur, se han librado por su buen control general entre toda la población. Allí donde la pandemia se ha desbordado, sin embargo, los residentes han supuesto entre el 40% y el 60% de los muertos”.

Así ha sido en Reino Unido, Francia, Bélgica, España... países que han perdido entre el 5 y el 10% de la población de sus residencias. España ocupa el tercer puesto (7,21%) con casi 30.000 bajas. El sistema de atención a los mayores habría pues fracasado clamorosamente en todo el mundo... Excepto en las green houses...

Quines característiques reuneix doncs aquest model que el fa tan especial i exitós?

- La primera, el tamaño. Importa, y mucho, a la hora de frenar contagios. Cada green house consta de varias casas, con entre diez y doce inquilinos que funcionan como unidades independientes.
- La segunda, las habitaciones individuales, con baño privado equipado para alta dependencia y salida al exterior.
- La tercera, todas las casas disponen de huertos y jardines donde los residentes han podido pasear, realizar actividades y recibir visitas con seguridad.
- Y la cuarta, quizá la lección fundamental, el personal.

El proyecto Green House na-

ció con su propio modelo de gerocultores: shahbaz, auxiliares de enfermería que también limpian, cocinan, hacen la colada... Esto se traduce en menos gente en las instalaciones y menos interacciones con los mayores, más atención directa a los residentes, todo ello incentivado con un salario de 2500 a 2800 dólares... Dicho sea de paso, en nuestro país, y en otros, cada miembro del personal de estos centros acostumbra a ganar, salario neto, menos de 1000 euros, lo que suele llevara la precariedad y al pluriempleo. En España, el tiempo que un auxiliar dedica a cada residente oscila entre 43 y 81 minutos diarios; en ninguna comunidad autónoma se exige más de un cuidador por cada seis residentes.

CONTRA LA SOLEDAD

Las “casas verdes”, de hecho, destacan desde hace años por el mayor bienestar psicosocial entre sus residentes (y, por extensión, también entre sus empleados). Los estudios revelan mejoras en la autonomía, dignidad, privacidad, actividad significativa, relaciones, sentido de individualidad y apetito entre los residentes, además de tasas reducidas de depresión. A lo que se añade, además, una mayor satisfacción entre las familias. El modelo facilita, por ejemplo, las visitas de

los nietos. La compañía afectuosa es el antídoto contra la soledad.

Un elemento más en la creación de una dinámica vital exitosa en la que los shahbaz no imponen normas ni rutinas e implican a los ancianos en la vida cotidiana. La idea es contar con la opinión de los mayores en todas las decisiones. El inmenso salón-cocina-comedor que preside cada casa es el eje de la vida social: auxiliares y residentes deciden el menú, cocinan y comen juntos. Todo lo contrario de lo que ocurre en los centros que conocemos, de iluminación fluorescente, largos pasillos, camas separadas por cortinas, baños compartidos, comedores con horarios inflexibles y cocina industrializada bajo la supervisión de personal con uniforme sanitario.

SENTIRSE COMO EN CASA

Cada residente tiene su habitación individual, que puede decorar a su gusto, con su propio baño, equipado siempre para alta dependencia. Los mayores convierten cada almuerzo en una reunión familiar, no están todos obligados a comer lo mismo, nada de ancianos dormidos frente a su plato en una silla de ruedas. Los mayores, además, desarrollan sus aficiones personales o cuidan de huertos y jardines.

Son factores que convierten a las green houses en señalado ejemplo de arquitectura curativa, el movimiento para diseñar espacios clínicos y asistenciales centrado en el bienestar físico y psicológico de pacientes, personal y familiares.

Reconozcámoslo, las residencias han sido cuestionadas en todo el mundo, especialmente las del tipo hospitalario-hoteler: los residentes duermen en los pisos superiores y por el día son llevados a la planta baja para comer, entretenerse y hacer actividades como a turistas en un viaje organizado. Pero una cosa es pasar una semana en un hotel o en un hospital y otra vivir un año o cinco en un sitio así...

Existe una percepción generalizada de que a las residencias uno va a morir. Pero en las green houses nadie viene a morir, sino a vivir. Al margen de su estado de salud o capacidad mental, cualquiera puede seguir creciendo. Un principio rector que, antes de la pandemia, ya convirtió al proyecto en gran referencia para un cambio de paradigma.

Por otra parte, en Estados Unidos, propio sistema público de salud federal revela que los inquilinos de las





green houses requieren menos atención médica y pasan menos tiempo en hospitales, con un ahorro anual de entre 1300 y 2300 dólares por residente en gastos de Medicare y Medicaid, los dos grandes programas de la Seguridad Social, entidad que cubre, por cierto, la factura del 45% de los residentes.

Tamaño y personal son los grandes perjudicados por la escasez presupuestaria...

El problema es que, con el número de ancianos creciendo a cada generación, el tiempo apremia. Hoy rondan ya el 20% de la población, algo inédito en la Historia...

Què hem de fer doncs de cara al futur? Evidentment:

- Augmentar els pressupostos destinats al Sector a total les Institucions, revertint si és el cas les retallades.
- Redistribuir-los d'acord amb les necessitats i desitjos del col·lectiu.

I tocant a això, què ens convé més?:

- Més diners per a l'assistència domiciliària?
- Més diners per als Centres de Dia o els Sociosanitaris?
- Més diners per a noves macroresidències públiques?
- Més diners per a residències segons el model green house o similars, concertades o públiques, sota control?
- Noves solucions imaginatives al problema?

Aquí en teniu una que comença a funcionar a Barcelona promociionada per l'Ajuntament; cal apuntar que han aparegut i/o arrencat iniciatives similars impulsades com a cooperatives d'habitatge...

HABITATGE SOCIAL PER A GENT GRAN

A l'Eixample ja està en marxa la construcció d'una nova promoció d'habitatges protegits per a gent gran. Està situada al barri de la Nova Esquerra de l'Eixample, al carrer Viladomat 142, que correspon a l'espai de Germanetes. En el conjunt de ciutat, l'any 2024 s'incrementarà en un 33% el total d'habitatges protegits per a gent gran respecte dels 1.433 que ja estan en funcionament.

Aquesta promoció de Germanetes sumarà 47 habitatges més als 87 destinats a persones grans que el Districte ja té en servei, gràcies a les promocions que es van fer al carrer d'Ali Bei 100-102, al barri del Fort Pienc, i al carrer del Marquès de Campo Sagrado, 31-35, a Sant Antoni.

La previsió d'entrega de la nova promoció de Germanetes és per a l'abril del 2023.

En l'àmbit de ciutat, les promocions en curs són les següents:

- Sant Martí. Carrer de Puigcerdà, 100: 48 habitatges. Data prevista d'entrega: gener del 2023.

- Sant Martí. Carrer de Vençuela, 96-106: 60 habitatges. Data prevista d'entrega: febrer del 2024.
- Sant Andreu. Passeig de Torras i Bages, 143 (Casernes): 152 habitatges. Data prevista d'entrega: setembre del 2023.
- Sant Andreu. Carretera de Ribes, 51-65: 85 habitatges. Data prevista d'entrega: juliol del 2023.
- Gràcia. Avinguda de la Mare de Déu de Montserrat, 11: 83 habitatges. Data prevista d'entrega: octubre del 2024.

Propietat de l'Institut Municipal de l'Habitatge (IM-HAB), els nous habitatges en construcció i els que ja es troben en servei són lloguers protegits, reservats per a persones de més de 65 anys amb dificultats d'accés a l'habitatge.

El preu mitjà mensual de cada habitatge és de 444 euros i un dels requisits per accedir-hi és disposar d'uns ingressos anuals iguals o inferiors a 2,5 vegades l'indicador públic de renda d'efectes múltiples (IPREM). Per

aquest motiu, l'Institut Municipal de Serveis Socials (IMSS) subvenciona el 62% del cost de totes les promocions.

Pel que fa al perfil de les persones usuàries, la mitjana d'edat és de 81,2 anys, el 72% són dones i en el 81% dels casos viuen soles.

Equipaments adaptats i accessibles

Els habitatges estan pensats per a persones d'edats avançades i, per tant, es troben totalment adaptats i són accessibles.

Les persones usuàries disposen de serveis que les ajuden a mantenir l'autonomia personal, millorar les condicions de vida i endarrerir al màxim un possible ingrés residencial. Tenen servei de teleassistència, banys equipats per facilitar l'accés i evitar caigudes, endolls situats a

En el conjunt de ciutat, l'any 2024 s'incrementarà en un 33% el total d'habitatges protegits per a gent gran

una altura còmoda i sales polivalents per poder fer activitats comunitàries, a més de serveis de consergeria, professionals de geriatria i neteja i un servei d'alarmes internes per si es produeix un incident, entre d'altres.

Creiem que ja és hora quer dignitat i respecte, comencem com a gent gran a decidir sobre el nostre futur; és per això que us demanem que feu arribar les vostres opinions i receptes sobre el que hem exposat.

Ens podeu remetre les vostres observacions a l'e-mail de l'Associació: avvsagradafamilia@avvsagradafamilia.net.

FONTS PERIODÍSTIQUES:

INFOLIBRE: https://www.infolibre.es/1_13ec88. ABC: <https://www.abc.es/xlsemanal/a-fondo/mejores-residencias-de-ancianos-coronavirus-proteccion-contagio-green-house.html>. AJUNTAMENT DE BARCELONA: https://ajuntament.barcelona.cat/eixample/ca/noticia/lhabitatge-social-per-a-gent-gran-sincrementara-un-33-el-gener-del-2024-2-2_1205109?utm_source=Districtes%20%2F%20Eixample&utm_medium=email&utm_campaign=2020&utm_content=22%201%2F29%2Flink_block_news_4_Butllet%20%20Eixample%20%20de%20setembre%20de%202022.

CONVENCIO

Per un país lliure d'amiant!

Barcelona

**Auditori de Sant Martí pl. Angeleta Ferrer 2
26 de novembre 2022 de 9:30h a 13:30h**



**Organitza: COMISSIÓ CONTRA L'AMIANT DE LA FAVB
JUBILATS DE MACOSA-ALSTON AFECTATS PER L'AMIANT**



FEDERACIÓ
D'ASSOCIACIONS
VEÏNALS
DE BARCELONA



VIURE L'ENTORN. ACALORATS, FÍSICAMENT I MENTAL

M.L.L.LONGAN

Ha arribat setembre i la vida al barri, ha reviscolat. La calor, que no ens ha deixat des del mes de juny, continua, i els veïns/es, la majoria, reiniciem la quotidianitat obligada en servei de la família i altres; hi ha "obligacions" però tan gratificants moralment que cap salari, com deien els romans, podria pagar. Omple tant sentir-se útil fent un voluntariat social...; és clar, al cap i a la fi ens agrada sentir-nos útils, o no?

Els bancs de la més nostrada AVINGUDA del meu barri tornen a estar OKUPATS per les persones de sempre, aquelles que són el meu punt d'informació socio-veïnal per si cal haver de posar fil a l'agulla en benefici d'activitats comunitàries que demanen un seguiment personalitzat.

Després doncs, de les salutacions de rigor, prenc seient i escolto:

– La Sra. P ja ha tornat, també la Sra. V; –és clar les escoles ja comencen-, comenta la Sra. C.

– La Sra. P a les 8 del matí ja és a Horteta per portar el crio a la guarderia i la Sra. V, aquesta ho té millor, perquè la nena va a l'escola de monges d'aquí del barri i el Sr. Josep, l'avi, la recull al sortir i la porta a casa amb la seva mare.

– Això abans no passava-, continua la Sra. C-, els fills es quedaven a casa, o bé anaven a un altre lloc a viure, les dones no treballàvem, ja en teníem prou amb "nuestras labores".



La Sra P, molt discreta i que encara no havia dit la seva, afegeix:

– Les dones d'ara han estat preparades per viure en la societat actual, i no dependre de ningú per obligació, empoderament en diuen, i tot i que la família ho som tots, i com sempre ha estat, els més grans hem d'ajudar en el que poguem per a una evolució social i progressista-

– Per això anem com anem- replica la Sra T, -s'ha perdut el sentit de la convivència familiar... divorci va, divorci ve...-

Al veure que hauria d'implicar-me en una discussió bizantina, al-legant que tenia una gestió personal a fer, em vaig acomiadar. S'ho van creure. ! Altres temes m'amoïnen més:

Com el de la Sra. M que visito dos cops al mes: té una persona que li fa companyia 6 dies de la setmana, viu amb ella; s'està a casa, al carrer Cartagena amb Rosselló, només surt al carrer per anar al metge, taxi va, taxi ve, o a la perruqueria del xamfrà.

Cada festiu el seu fill la porta amb el cotxe al Vallès, on viu, per a que gaudeixi de la família.; aquest any, durant 15 dies d'agost, també compartí les vacances amb ells, s'havien pogut lligar el calendari amb la noia que l'ajuda tot l'any.

La meua companyia de suport es limita a visitar-la més o menys quinzenalment, amb l'únic objectiu d'escoltar-la, i comentar fets passats de la seva vida, i alguna notícia de darrera hora. Quina sort té de guaitar des del seu balcó el carrer i la seva moguda...

Perquè explico tot això? A què ens porta? A una senzilla resposta d'aclariment:

La Sra. M té algun problema de mobilitat i es cansa al caminar, des-de casa seva fins arribar a l'Avinguda Gaudí, no hi ha cap banc per seure una estona, i no serà que no estan demanats al Consistori en re-



iterades ocasions!! La molt "il·lustríssima veïna", Sra. M, i altres més, pateixen aquest "oblit" administratiu Fins quan?

El fill de la Sra. M ha decidit comprar-li un caminador per facilitar-li els passejos, atès que l'estri té seient incorporat. És clar que, tothom no té un fill amb diners com la Sra. M que pugui solucionar el problema!

En arribar a casa meua i seure al sofà, repasso l'agenda. Abans d'acabar aquest mes, hi ha prevista una trobada preludi de la que serà la 6ena CONVENCIÓ DE LES VEUS DE LA GENT GRAN, bon moment per fer recordatori a qui correspongui de tot allò que està pendent de resoldre. Reblarem els mateixos claus, per a que tot sigui més idoni per la vida quotidiana dels mes grans del barri, i altres; confio que ens escoltin però, ho duran a terme?

CONTINUARÀ...

3 de setembre de 2022

ANNEX:

Tinc entès que els habitants d'un Municipi ajudem amb els nostres impostos a pagar les despeses originades per un millor servei a la Ciutadania, exemple: Neteja, Seguretat manteniment i millora de l'enllumenat ...i del mobiliari d'us comú, que es el que ara ens preocupa; hi entren doncs els bancs que tant demanem com a aspecte a tenir en compte en el pressupost d'enguany? Perdonin la meua pregunta i la meua insistència, la faig en nom propi i de molts més que no tenen ocasió de poder-la fer.

En espera de resposta

M. LL. LONGAN

No he entès mai que en un concurs televisiu quan el concursant encerta una resposta s'aplaudeixi a si mateix.

No he entès mai el protagonisme que adquireix el conductor del concurs parlant sense deixar parlar, d'acord que és la seva feina, conduint a l'atabalat concursant a moure la roda que no voldria.

No he entès mai que per demostrar que has errat la pregunta, s'obri el terra als teus peus i baixis de cop al soterrani; és clar que el concursant ja ho sabia abans de decidir-se a participar, i és que com

va dir aquell "Poderoso caballero es don dinero".

No he entès mai que les grans empreses, anunciants dels seus productes per televisió, no se n'hagin adonat que llencen els diners: els televidents poden canviar de canal mentre dura, a vegades 10 o 15 minuts, el bombardeig d'anuncis, i tornem al que estàvem mirant. Ben mirat amb aquests diners i/o part d'ells podrien fer obres d'ajuda social, o no?

No he entès mai que la gent, penso sense massa criteri, t'envii WhatsApp's a les 11 del vespre o bé abans de les 9 del matí. Primer: recorden allò que diuen dels horaris restringits?, si més no per educació;



solució: posar el mòbil en silenci i a veure-les venir, i demà serà un altre dia, si és urgent ja trucaran!

Algú em pot explicar i això es de difícil resposta que m'amoïnen aquestes bajanades quan al meu voltant i a tocar, la gent fuig d'una guerra "con lo puesto" que diria aquell... donant la mà a criatures i avis/es per a que no rellisquin per mor de la neu que trepitgen, o bé amb el nadó al coll com a únic equipatge material unit al de la por i la incertesa del futur que pesa encara més?

Segur que això ningú m'ho pot explicar, ni m'ho explico jo mateixa.

Barcelona, tardor de 2022

BREUS



SENSE

LÍMITS

claror
més que fitness!



Ajuntament de
Barcelona